

Prov Företagsekonomi B: Lönsamhetsbedömning, bidragsanalys och prissättning

Namn: _____

Uppgift 1 (3 p)

Vilka kostnader är fasta respektive rörliga för ett café?

Markera med **F** för fasta kostnader och med **R** för rörliga kostnader.



- Månadslön till personalen
- Ränta på banklån
- Bröd och smörgåspålägg
- Avskrivningar på inventarier
- Hyra för cafélokalen
- Engångstallrikar och engångsmuggar

Uppgift 2 (2 p)

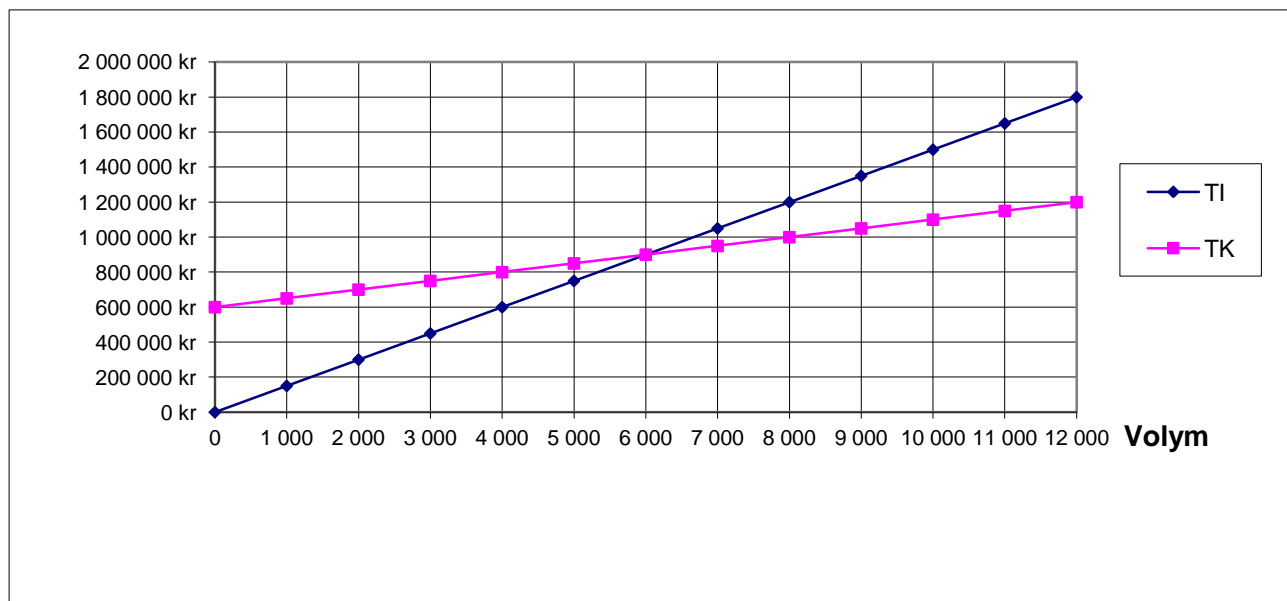
I nedanstående kalkylblad har jag skrivit ner en bidragskalkyl för en produkt. Skriv in formlerna i cellerna där TB/st och TTB ska räknas fram. Obs! Glöm inte likhetstecknet.

F8		fx	
	A	B	C
1		Produkt Y	
2	Pris per styck	128,00 kr	
3	RK per styck	48,00 kr	
4	Volym	12 000	
5	TB per styck		
6	TTB		

Uppgift 3 (5 p)

Nedanstående diagram visar intäkter och kostnader för en produkt vid olika volymer. Läs av resultatdiagrammet och besvara nedanstående frågor.

OBS! Markera också i diagrammet där du hittar svaren på a - f.



- a) Hur stora är de fasta kostnaderna? (0,5 p)
- b) Hur stor är nollpunktsvolymen? (0,5 p)
- c) Hur stor är nollpunktsomsättningen? (0,5 p)
- d) Vilket resultat uppnår företaget vid volymen 4 000 stycken? (0,5 p)
- e) Vilket resultat uppnår företaget vid volymen 12 000 stycken? (0,5 p)
- f) Hur stor är säkerhetsmarginalen i antalet enheter när den verkliga volymen är 12 000 stycken? (0,5 p)
- g) Räkna ut vad den fasta kostnaden är per styck vid volymen 11 000 stycken. (1 p)
- h) Räkna ut vad den rörliga kostnaden är per styck. (1 p)

Uppgift 4 (8 p)

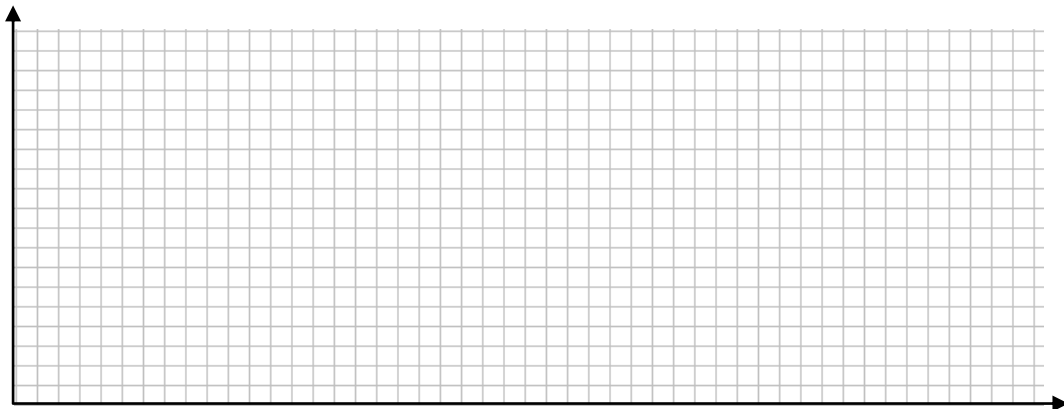
Jordskor AB tillverkar fotriktiga skor som säljs i hälsobutiker. Företaget räknar med följande kostnader och intäkter för det kommande året:



- Pris/st 1 300 kr
- RK/st 300 kr
- FK 400 000 kr

Tillverknings- och försäljningsvolymen uppskattas till 800 stycken.

- a) Beräkna täckningsbidraget per styck. (1 p)
- b) Beräkna totalt täckningsbidrag. (1 p)
- c) Beräkna nollpunkten. (1 p)
- d) Beräkna säkerhetsmarginalen i antal och procent. (1 p)
- e) Beräkna resultatet. (1 p)
- f) Rita ett resultatdiagram med linjerna för totala intäkter och totala kostnader. Markera nollpunkten. (2 p)



- g) Beräkna resultatet om företaget sänker priset till 900 kr per styck och därigenom ökar försäljningsvolymen till 1 000 stycken. (1 p)

Uppgift 5 (6 p)

Anna Skog driver en enskild firma som säljer unika hälsopreparat som hon importerar från Tyskland. För det första räkenskapsåret räknar hon med följande kostnader (kr).



Kostnader

Varuförbrukning	200 000
Lokalhyra	50 000
Reklam	10 000
Diverse kostnader	40 000
Avskrivningar på inventarier	<u>10 000</u>
	310 000

Anna planerar dessutom för en vinst på 200 000 kronor.

a) Hur stort genomsnittligt pålägg i procent måste Anna göra för att uppnå önskad vinst? (1,5 p)

b) Vilken marginalprocent motsvarar pålägget som företaget använder? (1,5 p)

Efter ett års verksamhet har företaget fått följande intäkter och kostnader (kr):

Intäkter

Försäljning	550 500
-------------	---------

Kostnader

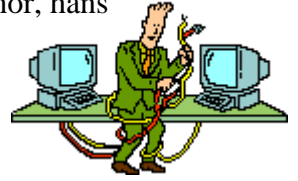
Varuförbrukning	180 000
Lokalhyra	45 000
Reklam	15 000
Diverse kostnader	30 000
Avskrivningar	<u>10 000</u>
	- 280 000
Resultat	270 500

c) Beräkna den verkliga marginalen i kronor. (1,5 p)

d) Beräkna den verkliga marginalprocenten. (1,5 p)

Uppgift 6 (2 p)

José Gonzales har startat ett aktieföretag. Han erbjuder andra företag sina tjänster som datakonsult med inriktning på nätverk. Hans totala kostnader ett år är 800 000 kronor, hans lön ingår i den summan. Kunderna kan debiteras 1 600 timmar om året.



a) Vilken blir José's kostnad per timme om divisionskalkylering används?

b) José vill ha en vinst för aktieföretaget på minst 300 000 kronor. Vilket pris per timme exklusive moms måste José ta för att få den önskade vinsten?

Uppgift 7 (4 p)

En butik på fina lyxiga gatan köper in en exklusiv handväska för 2 995 kr. Innehavaren Inga Förnäm lägger på 20 000 kr i pålägg. Sedan tillkommer moms. Det är en ny fräck design som är på modet så hon tror att den går att sälja trots att priset blir ganska högt för kunderna.



a) Vad får kunden betala inklusive moms?

b) Hur stort är pålägget i procent?

c) Vad blir marginalen i procent?

d) Går väskan att sälja till det priset? Motivera svaret.